

Carsten Niebuhrs Gade 43
1577 København V
Telefon 7221 8800
Fax 7262 6790
info@trafikstyrelsen.dk
www.trafikstyrelsen.dk

Dato: 23-05-2024
Sagsnr.: 2022-100151

Ordensreglement for Frederiksværk Havn

Trafikstyrelsen fastsætter i medfør af § 15, stk. 2 i Lov om havne (Lbk. nr. 116 af 24. januar 2024) nedenstående som ordensreglement for Frederiksværk Havn:

Grundlæggende oplysninger om Frederiksværk Havn

- Havnens navn: Frederiksværk Havn
- Havnens CVR-nummer: 18205033
- Havnens ejer: Frederiksværk Havn A.m.b.a.
- Havnemyndigheden for Frederiksværk Havn er: Havnefogeden for Frederiksværk Havn
- Kontaktinformation til havnen/ havnemyndigheden:
E-mail: kontakt@frv-havn.dk
- Det til enhver tid gældende standardreglement for overholdelse af orden i danske lystbådehavne og mindre fiskerihavne (Bek. nr. 9139 af 15. april 2002) er gældende for Frederiksværk Havn (Bilag 2)
- Det til havnens hørende søområde, er begrænset af havnens dækkende værker samt en ret linje mellem følgende koordinater:
 1. 55°57,7595'N - 11°59,7738'E, kyst
 2. 55°57,7714'N - 11°59,7934'E, kyst
og:
 3. 55°57,9473'N - 11°59,8927'E, kyst
 4. 55°57,9551'N - 11°59,8937'E, kyst

Havnen er beliggende i den nordøstlige ende af Roskilde Fjord.

- Dette ordensreglement er ikke til hinder for, at Frederiksværk Havn i forretningsbetingelser, takstblade, vedtægter eller lign. fastsætter regler for betaling og vilkår for benyttelse mv. inden for havnens sø- og landområde.

Særlige regler for Frederiksværk Havn

I tillæg til standardreglementet fastsættes følgende særlige regler for Frederiksværk Havn.

1. Almindelige bestemmelser

Al færdsel og ophold indenfor havnens område, herunder også moler, sker på eget ansvar.

Hunde må kun medføres i snor.

Fartøjsejeren har pligt til at medvirke til god ro og orden i/på havn.

2. Havn, hjemsted og havnemærkat

Ethvert fartøj skal være forsynet med navn og hjemsted, som er Frederiksværk.

Alle fartøjer – bortset fra gæstesejlere – skal være forsynet med gyldig havnemærkat, som udskiftes hvert år og skal anbringes synligt.

3. Broerne

Intet grej må efterlades på broerne. Der må ikke foretages forandringer på broerne. Der må anbringes én trappe, ved hver båd/plads. Trappen skal være forsvarligt fastgjort på hammeren.

Indhalerliner må ikke anbringes så de trækker broerne ud af leje.

Indhalerliner fjernes 30.11., hvis pladsen ikke benyttes. Hvis pladsen benyttes om vinteren efter tilladelse fra havnefogeden, skal indhalerliner holdes klar af vandet for at forhindre fastfrysning i tilfælde af isvinter.

Al unødigt brug af ferskvand skal undgås. Eventuelle slæbejoller/dingy skal fortøjes indenfor egen plads.

4. Elektricitet

Enhver form for el-opvarmning i eller omkring båden kræver særlig tilladelse.

Der må ikke ændres på havnens elinstallationer.

5. Mastekran

Brugen af havnenes kraner og spil sker på eget ansvar.

Belastning af kranen må aldrig overstige den anførte max. belastning.

Hvor det er anført, betjenes havnens kraner ved brug af havnens betalingssystem.

Havnens mastekran må kun bruges af sagkyndige personer.

6. Søsætning og optagning

Aftales med havnefoged og evt. egen vognmand.

Både uden havnemærkat vil ikke kunne blive søsat/optaget uden særlig aftale og mod takstmæssig betaling.

Højtryksspuler må kun anvendes efter aftale, uden kemikalier og uden, at den generer andre.

Bådstativer/Bådvogn/Trailer skal opfylde krav fra havnefogeden og være solidt udført, således at båden står fast også i tilfælde af storm.

Bådstativer/Bådvogn/trailer skal være mærket med havnens metalpladsnummerskilt.

Bådstativer/bådvogn/trailer skal fjernes snarest efter søsætning og pladsen ryddes.

Stativer kan anbringes sommeren over på de af havnefogeden anvisede steder.

Alle både og tilbehør skal være fjernet fra vinterpladsens indercirkel i sommersæsonen.

Skal båden blive på land den følgende sejlsæson eller i sommersæsonen, skal der træffes forudgående aftale med havnefogeden om plads på land.

Telte over både samt opstilling af arbejdsskure m.v. kræver godkendelse af havnefogeden.

Både på vinterpladsen må maksimalt henstå i 2 år. Herefter påhviler det bådejer at fjerne båden for egen regning. Sker dette ikke, kan havnen fjerne og afhænde båden for bådejers regning.

7. Forsikring

Enhver bådejer i havnen skal have sin båd ansvarsforsikret og kunne dokumentere dette over for havnemyndigheden.

8. Tilsyn, stand, ansvar, sejlads, brug af skrue m.v.

Både som ligger i havnen, skal være i sejldygtig stand. Er det ikke tilfældet, kan bestyrelsen træffe beslutning om at båden skal fjernes fra sin plads i havnen, for ejers regning. Sådant beslutning skal varsles skriftlig til bådejer, med minimum 3 måneders varsel.

Sejlads i havnen samt ud og ind af havnen skal ske med højst 3 knobs fart, eller mindst mulige manøvrehastighed.

Det er forbudt at lade fartøjets skrue arbejde, mens fartøjet er fortøjet, da skruvandet kan ødelægge havneanlæg samt være til gene for andre.

Skibe, som politiet, forsvaret, det statslige eller kommunale redningsberedskab anvender, er undtaget for fartbegrænsninger i medfør af dette reglement og i standardreglement for overholdelse af orden i danske lystbådehavne og mindre fiskerihavne, når det skønnes nødvendigt af hensyn til politimæssige opgaver, personredning,

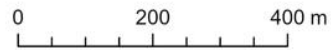
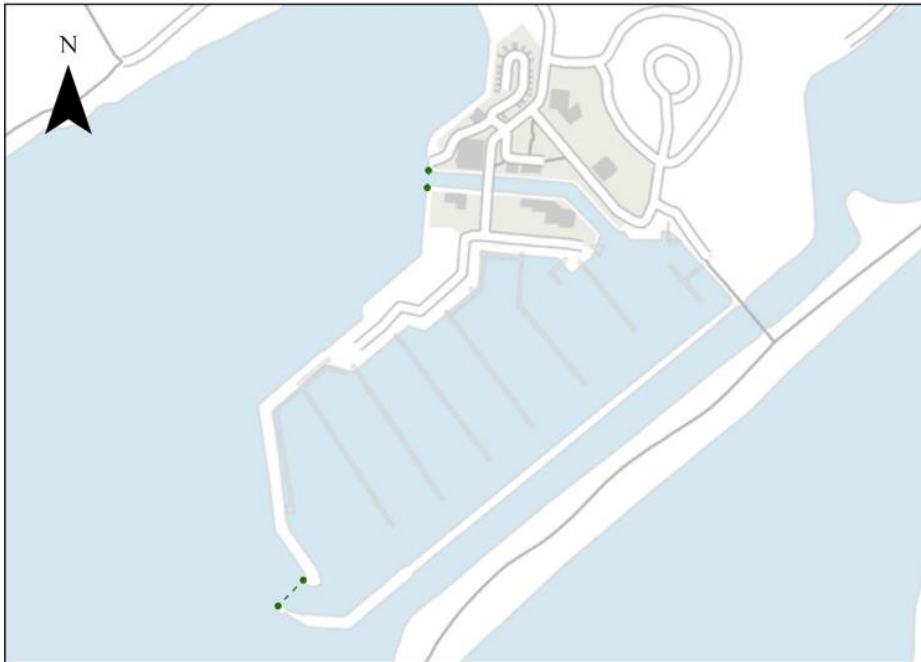
brand, forureningsuheld, søulykker eller afværgelse af omfattende skader i øvrigt.

Ordensreglementet for Frederiksværk Havn træder i kraft **d. 12. juni 2024** og erstatter tidligere fastsatte ordensreglementer. Havnens gældende regler kan til enhver tid rekvireres hos havnemyndigheden.

Bilag 1 – Frederiksværk Havns havnegrænse

Bilag 2 – Standardreglement for overholdelse af orden i danske lystbådehavne og mindre fiskerihavne, jf. bekendtgørelse nr. 9139 af 15. april 2002

Bilag 1: Frederiksværk Havns havnegrænse



- Havnegrænse - linjer
- Havnegrænse - koordinater

Skærmkort distribueret via Datafordeler (DAF)
Hentet d. 24/11/2023
WMS
ETRS89



Bilag 2: Standardreglement for overholdelse af orden i danske lystbådehavne og mindre fiskerihavne, jf. bekendtgørelse nr. 9139 af 15. april 2002

1. Generelle bestemmelser

1.1 Føreren af ethvert fartøj i havnen samt havnens øvrige brugere har pligt til at gøre sig bekendt med indholdet af dette reglement, der gratis udleveres ved henvendelse til havnemyndigheden.

1.2 Overholdelse af orden inden for havnens område påses af havnemyndigheden.

1.3 Politiet, det kommunale redningsberedskab, fiskerikontrollen og andre myndigheder udfører opgaver inden for havneområdet efter lovgivningens almindelige regler og kan benytte slæbesteder efter behov.

1.4 Havnemyndigheden skal i tjenestetiden være iført uniform eller uniformskasket, men skal i øvrigt legitimere sig, hvis det forlanges.

2. Regler for opankring, sejlads, fortøjning m.m.

2.1 Fartøjer må ikke ankre inden for havnens søområde uden bydende nødvendighed, medmindre havnemyndigheden har givet særlig tilladelse dertil.

2.2 Fartøjer, der tillades opankret uden for havnens ydreværker, men inden for havnens søområde, skal føre forskriftsmæssige signaler (sort kugle eller ankerlanterne).

2.3 Havnemyndigheden kan forlange, at ethvert fartøj, som ankrer inden for havnens søområde, flyttes, hvis havnemyndigheden skønner, at fartøjet hindrer fri og sikker passage. Såfremt ankringen ikke er ophørt til det af havnemyndigheden fastsatte tidspunkt, kan havnemyndigheden lade fartøjet flytte for ejerens regning og risiko.

2.4 For sejladsen inden for havnens område gælder de af Søfartsstyrelsen til enhver tid udfærdigede regler for sejlads m.m. i visse danske farvande samt evt. særlige regler, der måtte fremgå af ordensreglementets individuelle del.

2.5 Sejlads inden for havnens område skal foregå med hastigheder, der ikke overstiger opslåede fartgrænser eller i mangel af sådanne med så lav hastighed, at der ikke voldes ulempe for andre. Der skal

manøvreres således, at der ikke er risiko for beskadigelse af havneanlægget.

2.6 Fastliggende fartøjer må bortset fra nødvendig forhaling ved "lastning/losning", reparation, brændstoftpåfyldning m.m. kun anbringes ved de anviste (tildelte) pladser.

2.7 Gæstende fartøjer skal snarest melde deres ankomst til havnemyndigheden. Gæsten skal forhale til en anden plads, hvis en sådan anvises af havnemyndigheden, eller dersom pladsen ønskes brugt af et fartøj, som har fået pladsen anvist.

2.8 Efterkommes et givet påbud ikke, kan havnemyndigheden lade fartøjet flytte for ejerens regning og risiko.

2.9 Alle fartøjer, der benytter havnen, er forpligtet til at anvende for-
tøjninger og affendring, der er afpasset efter fartøjets størrelse og under alle forhold holder fartøjet inden for den anviste plads.

2.10 Fartøjer må ikke fastholdes ved ankre eller trosser, som helt eller delvist spærrer farvandet i havnen, uden havnemyndighedens tilladelse, og når det forlanges, skal de slækkes for andre både.

2.11 Fartøjsejeren har ubetinget pligt til jævnlige tilsyn til sit fartøj, når det henligger i eller på havnen og sørge for, at det er lænset, vel fortøjet og affendret i begge sider, ligesom fartøjsejeren under oplægning på land har ubetinget ansvar for at sikre, at fartøjet er forsvarligt afstivet, og at eventuel afdækning er passende fastgjort.

2.12 Bliver det af pladshensyn nødvendigt, at flere fartøjer ligger på siden af hinanden, skal de, som ligger nærmest bolværket, affinde sig med, at mandskabet fra de udenpå liggende fartøjer har fri og uhindret passage over dækket. Mandskabet fra de yderste både skal så vidt muligt passere over fordækket på de inderste både.

2.13 Slæbejoller og lignende må kun anbringes ved fartøjet, såfremt det kan ske uden gener for andre fartøjer.

2.14 Fartøjer, der ligger fortøjet, skal fastgøre fald og lignende således, at det ikke klaprer unødigt mod masten.

2.15 Et fartøj må ikke oplægges i eller på havnen uden havnemyndighedens forudgående tilladelse. En sådan tilladelse vil i givet fald indeholde de fornødne praktiske anvisninger, betingelser om økonomisk sikkerhed, overholdelse af givne tidsfrister, tilsynspligt m.v.

2.16 Efterladte, sunkne eller strandede fartøjer kan havnemyndigheden forlange flyttet inden for en af havnemyndigheden fastsat rimelig tid. Efterkommes et pålæg herom ikke, kan havnemyndigheden efter endnu en meddelt frist lade fartøjet fjerne og sælge for ejerens regning. Inden salget skal havnen så vidt muligt give ejeren besked.

Provenuet fra et salg kan anvendes til hel eller delvis dækning af havnens omkostninger.

Såfremt en uafhængig vurderingsmand har erklæret, at fartøjet er værdiløst, eller at dets værdi ikke overstiger de skønnede salgskostninger, kan havnemyndigheden skaffe fartøjet bort efter at have givet skriftlig meddelelse herom til ejeren. Såfremt ejeren eller dennes opholdssted er ukendt for havnemyndigheden, kan meddelelse i stedet gives ved opslag på fartøjet samt ved annoncering i et lokalt dagblad/ugeblad.

Uanset sådant salg eller bortskaffelse hæfter ejeren fortsat for fuld betaling af havnemyndighedens omkostninger.

2.17 Vrag må ikke indbringes i havnen uden havnemyndighedens udtrykkelige tilladelse. Et sådant vrag henligger i enhver henseende for ejerens regning og risiko.

3. Optagning, reparation, brændstof m.m.

3.1 Søsætning/optagning må kun foretages ved de af havnemyndigheden anviste bolværker, ramper og lignende.

3.2 Umiddelbart efter søsætning/optagning har fartøjsejeren pligt til at rydde kajen og landplads for bukke, vogne, støtter og andet grej.

3.3 Fartøjer, bådvogne og master m.m. må kun anbringes på de dertil bestemte arealer efter aftale med havnemyndigheden.

3.4 Fartøjer og bådvogne m.m., der henstår på havnens arealer eller henligger i havnens bassiner uden tilladelse, er havnemyndigheden berettiget til umiddelbart at fjerne for ejerens regning og risiko.

3.5 Benzin må ikke forefindes i fartøjer på land. Tankene skal tømmes og udluftes. Opbevaring af motorbrændstoffer, smøreolier og flaskegas på havnens område må kun finde sted med brandmyndighedens tilladelse.

3.6 Ved brændstofpåfyldning skal træffes alle forholdsregler til at sikre imod antændelse om bord eller på kaj.

4. Forskellige miljø- og ordensbestemmelser

4.1 Henkastning af affald af enhver art i havnebassiner eller på havnens område er forbudt. Der henvises til at benytte de affaldsbeholdere, der er opstillet på havnearealet.

4.2 Miljøfarligt affald såsom spildolie, malingrester, fortynder, udtjente oliefiltre og akkumulatorer må ikke anbringes i eller ved de almin-

delige affaldsbeholdere, men skal afleveres i de dertil indrettede specialbeholdere.

4.3 Reparationsarbejder eller lignende på skibe eller materiel, som henligger i havnen, skal foregå i henhold til gældende miljø- og arbejdsmiljøbestemmelser. Afrenset affald skal opsamles og bortskaffes i henhold til gældende bestemmelser således, at havnen ikke påføres et oprensings-, miljø- eller iltsvindsproblem.

4.4 Udpumpning af marinetoiletter eller tømning af holding-/septictanke i havnen er forbudt. Der henvises til brug af havnens toiletter og modtagefaciliteter.

4.5 Udpumpning af olieholdigt vand i havnen er forbudt. Vandet skal opsuges og tømmes i de særlige beholdere, der er opstillet på havnen, mærket "Spildolie" eller "Olieholdigt bundvand".

4.6 Afrensning af fartøjer, som er påført biocidholdig bundmaling, må alene finde sted ved eventuelle særligt indrettede vaskepladser.

4.7 Følgende aktiviteter må kun finde sted inden for havnens område med havnemyndighedens forudgående tilladelse:

- a) Afbrænding af fyrværkeri. Afbrænding af festfyrværkeri kræver dog tillige politiets tilladelse.
- b) Åben ild, herunder åben grill, om bord i fartøjet og på havneområdet i øvrigt uden for eventuelle dertil indrettede grill-pladser.
- c) Fiskeri.
- d) Vandskiløb, kapsejlad, benyttelse af sejlbrætter, sejlads med vandscootere og lignende.
- e) Badning og dykning fra skibe eller bolværker.
- f) Placering af husbåde.
- g) Teltslagning og opstilling af campingvogne.

4.8 Havnemyndigheden kan give anvisninger vedrørende færdsel på havneområdet.

4.9 Parkering af campingvogne og bådtrailere må kun ske på de dertil særligt indrettede parkeringspladser.

4.10 Alt, hvad der findes, optages eller bjærges inden for havneområdet, skal straks anmeldes til havnemyndigheden.

5. Havneopsyn, ansvar og straffebestemmelser

5.1 Enhver, der befinder sig på havneområdet, har pligt til straks at efterkomme havnemyndighedens anvisninger og påbud, herunder også om at fjerne sig fra havnens område.

Hvis en fartøjsejer eller en anden bruger af havnen ikke efterkommer dette reglements bestemmelser eller de af havnemyndigheden givne pålæg så hurtigt, som det skønnes nødvendigt af myndigheden, er denne berettiget til at træffe de fornødne foranstaltninger til, at sådant sker. For beskadigelser, som derved måtte blive påført fartøjet med udstyr eller andre genstande, kan ejeren ikke forlange erstatning. Ejeren er pligtig til at erstatte de udgifter, som de udførte foranstaltninger måtte have medført.

5.2 Mener nogen sig forurettet af havnemyndigheden, kan sagen indbringes for havnebestyrelsen/havneudvalget, men et påbud skal under alle omstændigheder efterkommes.

5.3 Fartøjsejeren er ansvarlig for enhver skade (herunder tings-, person-, og følgeskade), der er forårsaget ved fejl eller forsømmelse udført af fartøjsejeren eller øvrige besætningsmedlemmer. Ansvar gælder skade, som direkte eller indirekte er forvoldt i forbindelse med anløbet af, opholdet i, brugen af eller afsejlingen fra havnen.

5.4 Havnemyndigheden er ansvarlig for skader på fartøjet eller dets besætning, såfremt skaderne er forårsaget ved fejl eller forsømmelse begået af havnemyndigheden.

5.5 Medmindre højere straf er forskyldt efter anden lovgivning, straffes overtrædelse af pkt. 2.1-2.2, 2.5-2.7, 2.9-2.15, 2.17, 3.1,3.5-3.6, 4.1-4.9 og 5.1, første afsnit, med bøde.